

Cyngor Nyrsio a Bydwreigiaeth

# Adroddiad Blynyddol ar Addasrwydd i Ymarfer

## 2018-2019

Gofal Gwell a Mwy Diogel Gofal Gwell a Mwy Diogel Gofal Gwell a Mwy Diogel  
Gofal Gwell a Mwy Diogel Gofal Gwell a Mwy Diogel Gofal Gwell a Mwy Diogel  
Gofal Gwell a Mwy Diogel Gofal Gwell a Mwy Diogel Gofal Gwell a Mwy Diogel  
Gofal Gwell a Mwy Diogel Gofal Gwell a Mwy Diogel Gofal Gwell a Mwy Diogel  
Gofal Gwell a Mwy Diogel Gofal Gwell a Mwy Diogel Gofal Gwell a Mwy Diogel  
Gofal Gwell a Mwy Diogel Gofal Gwell a Mwy Diogel Gofal Gwell a Mwy Diogel  
Gofal Gwell a Mwy Diogel Gofal Gwell a Mwy Diogel Gofal Gwell a Mwy Diogel  
Gofal Gwell a Mwy Diogel Gofal Gwell a Mwy Diogel Gofal Gwell a Mwy Diogel  
Gofal Gwell a Mwy Diogel Gofal Gwell a Mwy Diogel Gofal Gwell a Mwy Diogel





Cyngor Nyrso a Bydwreigiaeth

# **Adroddiad Blynyddol ar Addasrwydd i Ymarfer 2018–2019**

Cyflwynwyd i'r Senedd yn unol ag Erthygl 50 (2) o  
Orchymyn Nyrso a Bydwreigiaeth 2001, fel y'i diwygiwyd  
gan Orchymyn Nyrso a Bydwreigiaeth (Diwygio) 2008



© **Hawlfraint y Cyngor Nyrsio a Bydwreigiaeth 2019**

Mae'r cyhoeddiad hwn wedi ei drwyddedu o dan delerau Trwydded Llywodraeth Agored f3.0 oni nodir fel arall. I weld y drwydded hon, ewch i [nationalarchives.gov.uk/doc/open-government-licence/version/3](https://nationalarchives.gov.uk/doc/open-government-licence/version/3).

Lle rydym wedi nodi unrhyw wybodaeth am hawlfraint trydydd parti bydd angen i chi gael caniatâd gan ddeiliaid yr hawlfraint dan sylw.

Mae'r cyhoeddiad hwn ar gael yn [www.nmc.org.uk](http://www.nmc.org.uk).

Dylid anfon unrhyw ymholiadau ynghylch y cyhoeddiad hwn i'r cyfeiriad canlynol sef Nursing and Midwifery Council, 23 Portland Place, London W1B 1PZ.

ISBN 978-1-5286-1432-0

CCS0619426192

Argraffwyd ar bapur sy'n cynnwys o leiaf 75% o gynnwys ffeibr wedi'i ailgylchu

Argraffwyd yn y DU gan APS Group ar ran Rheolwr Llyfrfa Ei Mawrhydi

# Cynnwys

|   |    |
|---|----|
| Rhagair   | 5  |
| <hr/>   |    |
| Trosolwg o'r ffordd rydym yn diogelu'r cyhoedd                    | 7  |
| <hr/>   |    |
| Amdanom ni  | 7  |
| Ein cofrestr  | 8  |
| Beth yw addasrwydd i ymarfer?                                     | 9  |
| Sut y caiff pryderon eu codi â ni                                 | 9  |
| Pryderon y gallwn ac na allwn eu hystyried                        | 10 |
| Sut rydym yn ymdrin â phryderon a godir â ni                      | 10 |
| Camau rheoleiddio y gallwn eu cymryd i ddiogelu'r cyhoedd         | 11 |
| Gwybodaeth gyhoeddus am ein penderfyniadau addasrwydd i ymarfer   | 12 |
| <hr/>   |    |
| Addasrwydd i Ymarfer: Ein gwaith yn 2018-2019                     | 14 |
| <hr/>   |    |
| Rhoi pobl wrth wraidd popeth a wnawn                              | 14 |
| Cymorth i gleifion, pobl sy'n defnyddio gwasanaethau a theuluoedd | 14 |
| Cymorth i nyrsys, bydwagedd a chymdeithion nyrsio                 | 16 |
| Cyfeiriad strategol newydd  | 17 |
| Cyswllt Cyflogwyr a Gwybodaeth Reoleiddio                         | 21 |

|   |           |
|---|-----------|
| <b>Crynodeb ystadegol 2018–2019</b>                       | <b>25</b> |
| Ein dangosyddion perfformiad allweddol                    | 25        |
| Nifer y pryderon  | 25        |
| Ffynhonnell y pryderon                                    | 26        |
| Pryderon fesul gwlad y cyfeiriad cofrestredig             | 26        |
| Pryderon yn ôl math o gofrestriad                         | 27        |
| Canlyniadau asesiad cychwynnol                            | 28        |
| Gorchmynion interim                                       | 28        |
| Canlyniadau Archwilydd Achos                              | 29        |
| Canlyniadau gwrandawiadau a chyfarfodydd                  | 30        |
| Cofnodion ar y gofrestr a wnaed drwy dwyll neu'n anghywir | 32        |
| Tynnu enw oddi ar y gofrestr yn wirfoddol                 | 32        |
| Adolygiadau ac apeliadau                                  | 33        |
| Adfer enw unigolyn i'r gofrestr                           | 36        |
| <b>Ffocws ar gyfer y dyfodol: 2019–2020</b>               | <b>37</b> |
| Gweithredu ein cyfeiriad strategol newydd                 | 37        |
| Dull sy'n canolbwyntio ar yr unigolyn                     | 37        |
| Cynyddu ein gallu ym maes data                            | 37        |
| <b>Nodiadau ar y data</b>                                 | <b>39</b> |

Bu'r flwyddyn 2018–2019 yn bwysig ar gyfer addasrwydd i ymarfer am ddau reswm.

Ym mis Mai 2018, cyhoeddodd yr Awdurdod Safonau Proffesiynol ei adolygiad o'r ffordd y gwnaethom ymdrin â phryderon am addasrwydd i ymarfer bydwragedd yn Ysbyty Cyffredinol Furness. Rydym yn gwybod na wnaethom bethau'n iawn. O ganlyniad, rydym wedi cymryd camau pwysig i ddod yn fwy trugarog a rhoi'r person wrth wraidd ein gwaith.

Ym mis Gorffennaf 2018, lansiodd cyfeiriad strategol newydd gennym ar gyfer addasrwydd i ymarfer. Ar ôl gwrandao'n ofalus ar farn aelodau'r cyhoedd, gweithwyr proffesiynol, cyflogwyr, a phartneriaid eraill, rydym yn mabwysiadu dull gweithredu newydd, sy'n ymwneud â meithrin diwylliant cyfiawn yn y sector iechyd a gofal.

Rydym yn falch o adrodd ar y cynnydd sylweddol a wnaed gennym yn y meysydd hyn. Yn hollbwysig, rydym wedi sefydlu'r Gwasanaeth Cymorth Cyhoeddus sy'n rhoi cymorth penodol sydd ei angen yn ddirfawr i'r bobl a'u teuluoedd y mae gofal gwael yn effeithio arnynt sy'n gysylltiedig â'n proses addasrwydd i ymarfer. Gwyddom o'r adborth cynnar fod y fenter hon wedi cael ei chroesawu. Rydym yn canolbwyntio ar gynnal y gwelliannau cadarnhaol hyn yn 2019-2020 a thu hwnt.

Mae ein cydberthnasau â chyflogwyr a phartneriaid eraill yn allweddol i sicrhau bod risgiau i amddiffyn a diogelu'r cyhoedd yn cael eu rheoli'n effeithiol. Rydym wedi gweithio'n agos gyda nhw i gyd-lunio ein dull addasrwydd i ymarfer newydd ac wedi cynyddu ein hymgysylltiad â nhw ar faterion sy'n peri pryder am ymarfer pobl. Rydym hefyd wedi gwella'r ffordd rydym yn rhannu gwybodaeth am bryderon gyda rheoleiddwyr eraill.

Am y tro cyntaf, yn yr adroddiad hwn gallwn roi gwybodaeth am y mathau mwyaf cyffredin o honiadau a gadarnheir yn ein gwrandawriadau addasrwydd i ymarfer. Wrth i ni barhau i ddatblygu ein gallu dadansoddol, byddwn yn ystyried sut i rannu'r wybodaeth hon yn fwy eang.

Rydym yn falch o nodi ein bod unwaith eto wedi bodloni ein dangosyddion perfformiad allweddol ar gyfer addasrwydd i ymarfer, sy'n mesur pa mor gyflym y gallwn weithredu i amddiffyn y cyhoedd. Ymhlith pwyntiau allweddol eraill i'w nodi o'r crynodeb ystadegol o'n gwaith addasrwydd i ymarfer mae'r canlynol:

- Mae cyfanswm y pryderon newydd a gawsom yn cynrychioli tua 8 atgyfeiriad am bob 1,000 o bobl ar ein cofrestr - sy'n dangos bod y mwyafrif helaeth o bobl ar ein cofrestr yn ymarfer yn ddiogel ac yn effeithiol.
- Mae nifer y pryderon newydd a godwyd â ni wedi lleihau ychydig, sef 2.5 y cant yn llai o gymharu â'r llynedd - mae nifer y pryderon a godwyd gan gyflogwyr, yn enwedig, wedi lleihau. Gall hyn fod o ganlyniad i'n dull gwell o ymgysylltu â chyflogwyr, gan helpu i sicrhau yr ymdrinnir â materion yn effeithiol yn lleol ac mai dim ond yr atgyfeiriadau cywir a gawn.

- Mae cyfran y pryderon newydd a gawsom yn adlewyrchu'n fras ddisbarthiad cofrestrion ledled Cymru, Lloegr, yr Alban a Gogledd Iwerddon.
- Ar y cyfan mae cyfran y pryderon ym mhob gwlad yn cyfateb i gyfran y nyrsys a'r bydwragedd ar y gofrestr. Nid ydym wedi gweld unrhyw newid perthnasol yng nghyfran y bydwragedd a atgyfeiriwyd atom ers i'r dull goruchwylio statudol gael ei ddileu ym mis Mawrth 2017.
- Nid ydym wedi derbyn unrhyw bryderon addasrwydd i ymarfer ynghylch cymdeithion nyrsio ers i ni ddechrau eu rheoleiddio yn Lloegr ym mis Ionawr 2019.
- Mae nifer yr achosion a ddyfarnwyd gennym mewn gwrandawriad neu gyfarfod wedi lleihau. Gall hyn fod yn rhannol o ganlyniad i welliannau a wnaethom i'n prosesau mewn blynyddoedd blaenorol, er enghraifft, cyflwyno pwerau ychwanegol i Archwilwyr Achos.

Mae adroddiad eleni yn dangos y cynnydd rydym yn ei wneud i newid ein dull rheoleiddio. Rydym yn ymwybodol iawn o effaith ein gwaith ar bobl. Ein blaenoriaeth ar gyfer 2019-2020 a thu hwnt yw sicrhau bod ein hachosion yn canolbwyntio ar yr unigolyn ac yn fwy trugarog wrth bawb dan sylw.

Llwyddwyd i wneud y cynnydd hwn oherwydd ymdrechion ac ymrwymiad y tîm Addasrwydd i Ymarfer a rhai ar draws y sefydliad. Hoffem ddiolch iddynt am yr hyn y maent eisoes wedi ei wneud ac y byddant yn parhau i'w wneud.

**Philip Graf**

Cadeirydd

**4 Gorffennaf 2019****Andrea Sutcliffe**

Prif Weithredwr a Chofrestrydd

**4 Gorffennaf 2019**



# Trosolwg o'r ffordd rydym yn diogelu'r cyhoedd

## Amdanom ni

Ni yw'r rheoleiddiwr annibynnol ar gyfer nyrsys, bydwragedd a chymdeithion nyrsio. Mae gennym gofrestr o nyrsys a bydwragedd a all ymarfer yn y DU, a chymdeithion nyrsio a all ymarfer yn Lloegr.

Mae gofal gwell a mwy diogel i bobl wrth wraidd yr hyn a wnawn, gan helpu'r gweithwyr iechyd a gofal proffesiynol ar ein cofrestr i ddarparu gofal o'r safon uchaf.

Rydym yn sicrhau bod gan nyrsys, bydwragedd a chymdeithion nyrsio y sgiliau sydd eu hangen arnynt i ofalu am bobl yn ddiogel, gydag uniondeb, arbenigedd, parch a thrugaredd, o'r eiliad y byddant yn camu i mewn i'w swydd gyntaf.

Ni fydd nyrsys, bydwragedd na chymdeithion nyrsio yn rhoi'r gorau i ddysgu ar y diwrnod y byddant yn cymhwyso. Er mwyn hybu diogelwch ac ymddiriedaeth y cyhoedd, rydym yn ei gwneud yn ofynnol i weithwyr proffesiynol ddangos drwy gydol eu gyrfaedd eu bod yn ymrwymo i ddysgu a datblygu er mwyn sicrhau bod eu sgiliau'n gyfredol a'u bod yn gwella fel ymarferwyr.

Rydym am annog gweithwyr iechyd a gofal proffesiynol i fod yn agored a dysgu er mwyn gwella gofal a chadw'r cyhoedd yn ddiogel. Ar yr achlysuron pan fydd rhywbeth yn mynd o'i le ac y bydd pobl yn wynebu risg, gallwn gamu i mewn i ymchwilio i'r mater a chymryd camau gweithredu, gan roi llais i'r rheini yr effeithir arnynt, y cleifion, eu gofalywyr a'u teuluoedd yn y broses.

Ein cyfrifoldebau rheoleiddio yw:

- cadw cofrestr o'r nyrsys a'r bydwragedd sy'n bodloni'r gofynion cofrestru yn y DU a'r cymdeithion nyrsio sy'n bodloni'r gofynion cofrestru yn Lloegr
- rydym yn pennu'r safonau ar gyfer addysg, hyfforddiant, ymddygiad a pherfformiad er mwyn i nyrsys, bydwragedd a chymdeithion nyrsio allu rhoi gofal o safon uchel yn gyson drwy gydol eu gyrfaedd
- cymryd camau i ymdrin ag unigolion yr effeithir ar eu huniondeb neu eu gallu i roi gofal diogel, fel y gall y cyhoedd ymddiried yn yr ansawdd a'r safonau gofal a ddarperir gan nyrsys, bydwragedd a chymdeithion nyrsio.

## Ein gwerthoedd

Mae ein gwerthoedd wrth wraidd popeth a wnawn:

**Rydym yn gwerthfawrogi pobl: credwn eu bod yn bwysig.**

**Rydym yn gwerthfawrogi tegwch: rydym yn gyson ac yn sicrhau uniondeb.**

**Rydym yn gwerthfawrogi tryloywder: rydym yn agored ac yn onest.**

Ar 31 Mawrth  
2019, roedd:

**653,544**

o Nyrsys

**36,916**

o Fydwragedd

**7,288**

o Nyrsys a  
Bydwragedd

**489**

o Gymdeithion  
Nyrsio

ar ein cofrestr.

Cyfanswm o  
**698,237**



Mae'r Awdurdod Safonau Proffesiynol ar gyfer Iechyd a Gofal Cymdeithasol yn goruchwyllo ein gwaith ac yn cynnal adolygiad o'n perfformiad bob blwyddyn. Mae rhagor o wybodaeth am y gwaith rydym yn ei wneud i ddiogelu'r cyhoedd ar gael ar ein gwefan: [www.nmc.org.uk/about-us/](http://www.nmc.org.uk/about-us/)

## Ein cofrestr

Rydym yn cynnal cofrestr o nyrsys, bydwragedd a chymdeithion nyrsio sy'n bodloni ein safonau, ac mae gennym brosesau clir a thryloyw er mwyn ymchwilio i'r rhai nad ydynt yn llwyddo i gyrraedd ein safonau.

Os bydd rhywun sydd wedi'i gofrestru â ni yn peri risg i gleifion neu'r cyhoedd, gallwn weithredu i gyfyngu ar ei hawl i weithio fel nyrs, bydwraig neu gydymaith nyrsio neu ddileu'r hawl honno.

**Ar ddiwedd mis Mawrth 2019, roedd 698,237 o nyrsys, bydwragedd a chymdeithion nyrsio ar ein cofrestr – tua 8,000 yn fwy na diwedd mis Mawrth 2018.**

| Gwlad            | 31/03/2019 |
|------------------|------------|
| Lloegr           | 551,438    |
| Yr Alban         | 69,047     |
| Cymru            | 36,001     |
| Gogledd Iwerddon | 24,811     |
| Yr UE a Thramor  | 16,940     |

| Math o gofrestrriad | 31/03/2019     |
|---------------------|----------------|
| Nyrs                | 653,544        |
| Bydwraig            | 36,916         |
| Nyrs a bydwraig     | 7,288          |
| Cydymaith nyrsio    | 489            |
| <b>Cyfanswm</b>     | <b>698,237</b> |

## Beth yw addasrwydd i ymarfer?

Rydym yn dweud bod nyrsys, bydwagedd neu gymdeithion nyrsio yn addas i ymarfer pan fydd ganddynt y sgiliau, y wybodaeth, yr iechyd a'r cymeriad i wneud eu gwaith yn ddiogel ac yn effeithiol.

Mae *Y Cod: Safonau ymarfer proffesiynol ac ymddygiad ar gyfer nyrsys a bydwagedd* (NMC, 2018) yn nodi'r safonau proffesiynol y mae'n rhaid i nyrsys, bydwagedd a chymdeithion nyrsio eu cynnal er mwyn bod wedi'u cofrestru, a chynnal eu cofrestrriad yn y DU. Mae'r Cod ar gael ar ein gwefan: [www.nmc.org.uk/code](http://www.nmc.org.uk/code).

Mae ein proses ail-ddilysu yn ei gwneud hi'n ofynnol i bob nyrs, bydwraig a chydymaith nyrsio ddangos yn rheolaidd eu bod yn ymarfer yn ddiogel ac yn cydymffurfio â'r safonau a nodwyd yn y Cod.

Os oes gan unrhyw un bryderon am addasrwydd i ymarfer nyrs, bydwraig neu gydymaith nyrsio, i ddechrau dylent godi eu pryderon â'r cyflogwr i weld a ellir eu datrys yn lleol.

Os na ellir datrys y pryderon yn lleol, neu os bydd rhywun o'r farn eu bod yn ddigon difrifol fel bod angen cymryd camau rheoleiddio ar unwaith, yna gallant godi eu pryderon gyda ni. Yna byddwn yn penderfynu pa gamau gweithredu y bydd angen i ni eu cymryd i ddiogelu'r cyhoedd. Ym mhob achos, ein nod yw cyrraedd y canlyniad sy'n diogelu'r cyhoedd orau cyn gynted â phosibl.

## Sut y caiff pryderon eu codi â ni

Gall unrhyw un ddweud wrthym ar unrhyw adeg os oes ganddo bryderon am addasrwydd nyrs, bydwraig neu gydymaith nyrsio i ymarfer. Gallwn hefyd agor achosion ein hunain os credwn fod angen gwneud hynny.

Yn nodweddiadol, rydym yn derbyn cwynion gan y canlynol:

- claf neu rywun sy'n defnyddio gwasanaethau nyrs, bydwraig neu gydymaith nyrsio
- aelod o'r cyhoedd
- cyflogwr neu reolwr y nyrs, bydwraig neu gydymaith nyrsio
- yr heddlu
- nyrs, bydwraig neu gydymaith nyrsio yn atgyfeirio ei hun
- rheoleiddwyr iechyd a gofal eraill.



Mae rhagor o wybodaeth am sut i ddweud wrthym am bryderon ar gael ar ein gwefan: [www.nmc.org.uk/concerns-nurses-midwives/concerns-complaints-referrals/](http://www.nmc.org.uk/concerns-nurses-midwives/concerns-complaints-referrals/)

## Pryderon y gallwn ac na allwn eu hystyried

Dim ond os ydynt yn ymwneud â nyrs, bydwraig neu gydymaith nyrsio ar ein cofrestr y gallwn ystyried pryderon. Ni allwn ystyried pryderon os ydynt yn rhai am weithwyr gofal iechyd eraill, neu aelodau o'r cyhoedd. Fodd bynnag, byddwn yn atgyfeirio'r pryderon hyn at reoleiddwyr eraill, neu'r heddlu os yw'n briodol.

Ein rôl yw penderfynu a oes unrhyw bryderon am addasrwydd i ymarfer nyrs, bydwraig neu gydymaith nyrsio yn ei gwneud hi'n ofynnol i ni gymryd camau rheoleiddio i ddiogelu'r cyhoedd. Mae'r mathau o bryderon y gallwn eu hystyried yn cynnwys y canlynol:

- camymddwyn (gan gynnwys camymddwyn clinigol)
- diffyg cymhwysedd
- collfarnau troseddol
- salwch difrifol
- ddim yn ddigon rhugl yn Saesneg.

Rydym hefyd yn ymchwilio i achosion lle mae'n ymddangos bod rhywun wedi cael mynediad i'n cofrestr drwy dwyll neu'n anghywir.

## Sut rydym yn ymdrin â phryderon a godir â ni

Mae'r camau y gallwn eu cymryd i'n helpu i asesu pryderon a phenderfynu a oes angen cymryd camau rheoleiddio fel arfer yn cynnwys y canlynol:

- gofyn am ragor o wybodaeth gan y person a gododd y pryder
- gwirio ein cofnodion i weld a oes pryderon wedi cael eu codi am y nyrs, y fydwraig neu'r cydymaith nyrsio yn flaenorol
- gofyn i'w cyflogwr a oes ganddo unrhyw bryderon am y person hwnnw
- cymryd datganiadau gan dystion a chasglu tystiolaeth arall
- gofyn i'r nyrs, y fydwraig neu'r cydymaith nyrsio am eu hymateb i'r pryderon ac i egluro unrhyw gamau y maent wedi'u cymryd i wella pethau.



Mae rhagor o wybodaeth am y ffordd rydym yn ymdrin â phryderon ar gael ar ein gwefan: [www.nmc.org.uk/concerns-nurses-](http://www.nmc.org.uk/concerns-nurses-midwives/dealing-concerns/)

[midwives/dealing-concerns/](http://www.nmc.org.uk/concerns-nurses-midwives/dealing-concerns/)

## Camau rheoleiddio y gallwn eu cymryd i ddiogelu'r cyhoedd

Os oes angen, gallwn gymryd camau brys dros dro i ddiogelu'r cyhoedd tra ein bod yn ymchwilio i bryderon. Rydym yn gwneud hyn drwy ofyn i banel annibynnol ystyried rhoi gorchymyn interim. Mae dau fath o orchymyn interim:

- gorchymyn amodau ymarfer interim, sy'n gorfodi amodau y mae'n rhaid i'r nyrs, y fydwraig neu'r cydymaith nyrsio gydymffurfio â nhw
- gorchymyn atal dros dro interim, sy'n atal cofrestriad y nyrs, y fydwraig neu'r cydymaith nyrsio dros dro.



Mae rhagor o wybodaeth am orchymynion interim ar gael ar ein gwefan: [www.nmc.org.uk/concerns-nurses-midwives/information-under-investigation/interim-orders/](http://www.nmc.org.uk/concerns-nurses-midwives/information-under-investigation/interim-orders/)

Unwaith y byddwn wedi ymchwilio i'r pryderon yn llawn, gall ein Harchwilwyr Achos wneud y canlynol:

- rhoi cyngor i'r nyrs, y fydwraig neu'r cydymaith nyrsio i'w hatgoffa am y safonau proffesiynol y mae disgwyl iddynt eu cynnal
- rhoi rhybudd i'r nyrs, y fydwraig neu'r cydymaith nyrsio
- cytuno ar ymgymeriadau gyda'r nyrs, y fydwraig neu'r cydymaith nyrsio, sy'n gyfres o gamau y cytunwyd arnynt y mae'n rhaid iddynt eu cymryd i ddychwelyd i ymarfer diogel ac effeithiol
- atgyfeirio'r achos ar gyfer gwrandawriad neu gyfarfod
- cau'r achos heb gymryd camau gweithredu pellach os nad oes unrhyw bryderon am ddiogelwch y cyhoedd.



Mae rhagor o wybodaeth am y camau gweithredu y gall ein Harchwilwyr Achos eu cymryd ar gael ar ein gwefan: [www.nmc.org.uk/concerns-nurses-midwives/hearings/our-panels-case-examiners/case-examiners/](http://www.nmc.org.uk/concerns-nurses-midwives/hearings/our-panels-case-examiners/case-examiners/)

Mewn achosion mwy difrifol, neu os nad yw'r nyrs, y fydwraig neu'r cydymaith nyrsio yn derbyn bod pryderon am eu hymarfer, byddwn yn cynnal gwrandawriad neu gyfarfod gerbron panel annibynnol.

Cynhelir gwrandawriadau yn gyhoeddus fel arfer. Rydym yn mynychu'r gwrandawriad i egluro beth yw ein pryderon rheoleiddio a galw tystion i roi tystiolaeth. Gall y nyrs, y fydwraig neu'r cydymaith nyrsio fod yn bresennol a gallant benodi cynrychiolydd i weithredu ar eu rhan. Gallant hwy, neu eu cynrychiolydd, egluro beth yw eu hymateb i'n pryderon a galw tystion i roi tystiolaeth.

Cynhelir cyfarfodydd yn breifat. Mae'r panel yn ystyried yn ofalus dystiolaeth ysgrifenedig a ddarparwn ac unrhyw dystiolaeth ysgrifenedig y mae'r nyrs, y fydwraig neu'r cydymaith nyrsio yn ei rhoi i ni ymlaen llaw.

Mewn gwrandawriad neu gyfarfod, gall panel annibynnol wneud y canlynol:

- gosod gorchymyn rhybudd am hyd at bum mlynedd
- gorfodi amodau ymarfer y mae'n rhaid cydymffurfio â nhw am hyd at dair blynedd
- atal yr unigolyn o'r gofrestr am hyd at flwyddyn
- tynnu enw'r unigolyn oddi ar y gofrestr
- cau'r achos heb unrhyw gamau gweithredu pellach.



Mae rhagor o wybodaeth am gamau gweithredu y gall ein paneli annibynnol eu cymryd ar gael ar ein gwefan: [www.nmc.org.uk/concerns-nurses-midwives/hearings/our-panels-case-examiners/fitness-to-practise-committee/](http://www.nmc.org.uk/concerns-nurses-midwives/hearings/our-panels-case-examiners/fitness-to-practise-committee/)

Mewn rhai amgylchiadau, a dim ond os byddwn yn fodlon ei fod er budd y cyhoedd i wneud hynny, y byddwn yn caniatáu i nyrs, bydwraig neu gydymaith nyrsio dynnu eu henw yn wirfoddol o'n cofrestr heb fod angen gwrandawriad na chyfarfod.

## Gwybodaeth gyhoeddus am ein penderfyniadau addasrwydd i ymarfer

Cyhoeddir gwybodaeth am yr hyn rydym yn ei wneud a sut rydym yn gwneud penderfyniadau, gan gynnwys ein canllawiau ar gyfer y sawl sy'n gwneud penderfyniadau ar ein gwefan: [www.nmc.org.uk/concerns-nurses-midwives/](http://www.nmc.org.uk/concerns-nurses-midwives/)

Pan fyddwn yn gwneud penderfyniadau rheoleiddio am addasrwydd rhywun i ymarfer, byddwn yn egluro ein rhesymau i'r unigolyn a gododd y pryderon gyda ni ac i'r nyrs, y fydwraig neu'r cydymaith nyrsio dan sylw.

Yn ogystal, os byddwn yn penderfynu cymryd camau rheoleiddio i ddiogelu'r cyhoedd, byddwn yn cyhoeddi gwybodaeth ar ein gwefan fel y gall unrhyw un weld y penderfyniadau rydym wedi'u gwneud a pham:

- pan fydd panel yn gosod gorchymyn interim, byddwn yn cyhoeddi'r canlyniad ac yn ei nodi ar gofnod y nyrs, y fydwraig neu'r cydymaith nyrsio ar y gofrestr
- pan fydd yr Archwilwyr Achos yn rhoi rhybudd neu'n cytuno ar ymrwymadau, cyhoeddir esboniad a rhesymau gyda chofnod y nyrs, y fydwraig neu'r cydymaith nyrsio ar y gofrestr
- pan fydd panel yn penderfynu cyflwyno rhybudd, amodau ymarfer, atal dros dro, neu orchymyn dileu, byddwn yn cyhoeddi rhesymau llawn y panel ac yn nodi'r canlyniad ar gofnod y nyrs, y fydwraig neu'r cydymaith nyrsio ar y gofrestr.

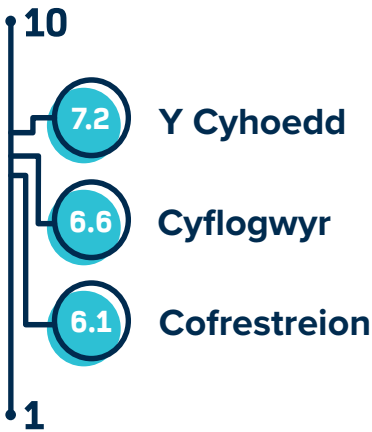
Mewn achosion sy'n ymwneud ag iechyd unigolyn, neu sy'n cynnwys gwybodaeth bersonol sensitif arall, rydym yn cyhoeddi gwybodaeth o hyd ond fel arfer mewn llai o fanylder. Fel hyn, rydym yn diogelu'r cyhoedd ac yn parchu preifatrwydd yr unigolyn. Pan fyddwn yn penderfynu cau achos heb gymryd unrhyw gamau gweithredu pellach, ni fyddwn yn cyhoeddi gwybodaeth fel arfer gan nad oes unrhyw reswm dros wneud hynny i ddiogelu'r cyhoedd ac mae gennym gyfrifoldeb i ddiogelu preifatrwydd y rheini sy'n rhan o'r achos.



Mae gwybodaeth am wrandawiadau sydd ar y gweill a phenderfyniadau diweddar gan y panel ar ein gwefan: [www.nmc.org.uk/concerns-nurses-midwives/hearings/hearings-sanctions/](http://www.nmc.org.uk/concerns-nurses-midwives/hearings/hearings-sanctions/)

# Addasrwydd i Ymarfer: Ein gwaith yn 2018–2019

## Sgôr hyder ar gyfartaledd



## Rhoi pobl wrth wraidd popeth a wnawn

Ffocws allweddol i ni eleni oedd sicrhau bod pobl wrth wraidd y gwaith a wnawn.

Ym mis Mai 2018, cyhoeddodd yr Awdurdod Safonau Proffesiynol adolygiad o'r modd y gwnaethom ymdrin â phryderon am addasrwydd i ymarfer bydwagedd yn Ysbyty Cyffredinol Furness. Codwyd y pryderon rhwng 2004 a 2014. Er tristwch mawr, yn ystod y cyfnod hwn, bu farw sawl baban a mam, marwolaethau y gellid bod wedi eu hosgoi. Yn *Lessons Learned Review* nodwyd bod angen i ni gefnogi pobl sy'n defnyddio gwasanaethau, y cleifion a'u teuluoedd yn well fel ein bod yn gwrando ar eu tystiolaeth, yn rhoi gwybodaeth briodol, yn rhoi'r newyddion diweddaraf iddynt yn gyson a'n bod yn agored â hwy drwy gydol y broses.

Rydym hefyd wedi gweithio gyda'n rhanddeiliaid i ddeall beth yw eu barn amdanom nawr a sut y gallwn wella ein prosesau. Mae ein harolygon yn dangos lefelau rhesymol o hyder yn ein proses addasrwydd i ymarfer cyfredol.

- Sgôr hyder gyfartalog gan aelodau o'r cyhoedd: 7.2 allan o 10
- Sgôr hyder gyfartalog gan gyflogwyr: 6.6 allan o 10
- Sgôr hyder gyfartalog gan gofrestrion: 6.1 allan o 10

Gwnaethom nodi rhai cyfleoedd allweddol i helpu pobl i ddeall yn well yr hyn a wnawn ac i ddarparu mynediad gwell i gymorth i bawb sy'n ymwneud â'n hachosion.

## Cymorth i gleifion, pobl sy'n defnyddio gwasanaethau a theuluoedd

Sefydlwyd y Gwasanaeth Cymorth Cyhoeddus gennym, sy'n helpu pobl sy'n gysylltiedig â'n hachosion, er mwyn sicrhau y cânt eu diogelu, eu gwerthfawrogi, y gofelir amdanynt, y cânt eu parchu a'u hystyried yn bartneriaid pwysig drwy gydol y broses addasrwydd i ymarfer. Mae'r Gwasanaeth Cymorth Cyhoeddus yn gyfrifol am llywio dull sy'n canolbwyntio ar yr unigolyn o ymdrin â'n gwaith ar gyfer pob tîm. Mae cyflawniadau allweddol ar gyfer y Gwasanaeth eleni yn cynnwys:

- sefydlu ein Grŵp Cymorth Cyhoeddus sy'n cysylltu cydweithwyr o bob rhan o'n sefydliad â phobl y mae ein prosesau wedi effeithio arnynt, ynghyd â grwpiau o gleifion, cyrff cynrychioliadol, cyflogwyr a rheoleiddwyr systemau. Mae'r grŵp wedi bod yn canolbwyntio ar y ffordd y gallwn ddyneiddio ein prosesau; ystyried sut y



gall prosesau addasrwydd i ymarfer gael eu defnyddio i wella gofal; a datblygu fframwaith safonau i'n helpu i ymdrin â chwynion a phryderon gan ddefnyddio dull sy'n canolbwyntio ar yr unigolyn

- dechrau cynnig cyfarfodydd i bobl pan wneir penderfyniad i ymchwilio i'w pryderon. Cynigir cyfarfod dilynol hefyd ar ôl i benderfyniad terfynol gael ei wneud ar yr achos. Mae'r cyfarfodydd hyn yn ein helpu i ddeall yn llawn bryderon rhywun, a hefyd i sicrhau bod gennym yr holl wybodaeth berthnasol sydd ei hangen arnom i'n helpu i gynnal ein hymchwiliad. Gallwn hefyd ddefnyddio'r cyfarfodydd i ddarparu manylion am sefydliadau eraill a all gynnig help pellach. Yn olaf, mae'n gyfle pwysig i ni egluro rôl a chylch gwaith ymchwiliad NMC
- darparu hyfforddiant i'n gweithwyr achos ac aelodau o'r Rhwydwaith Cymorth Cyhoeddus i'w helpu i gefnogi unigolion mewn amgylchiadau bregus sy'n gysylltiedig â'n proses yn well. Hyd yma rydym wedi darparu hyfforddiant mewn ymwybyddiaeth o iechyd meddwl; ymwybyddiaeth o anabledd dysgu; dysgu o farwolaethau; gofal mewn profedigaeth; a sut i sgwrsio â phobl sy'n agored i niwed
- datgelu sut rydym yn cyfathrebu â phobl drwy ddiwygio ein templedi llythyrau. Rydym wedi gwneud newidiadau fel bod ein holl lythyrau'n glir, yn defnyddio iaith bob dydd ac yn nodi'n syml y rhesymau am ein penderfyniadau gyda chyfeiriadau priodol at ein canllawiau
- darparu gwybodaeth ddefnyddiol a hygyrch drwy ran benodedig o'n gwefan gyhoeddus i gleifion, teuluoedd a'r cyhoedd. Mae hyn yn cynnwys manylion am help a chymorth gennym ni a chyfeirio at sefydliadau cymorth eraill a ffilm i helpu tystion yn [www.nmc.org.uk/pss/](http://www.nmc.org.uk/pss/)
- lansio llinell gymorth ar gyfer cymorth emosiynol annibynnol mewn partneriaeth â'r Cyngor Meddygol Cyffredinol, sy'n darparu cymorth 24 awr i bobl y mae gofal gwael wedi effeithio arnynt
- gweithio gydag eiriolwyr annibynnol a phrofiadol a all fod yn agored i niwed ac angen cymorth cyfathrebu ychwanegol arnynt i'w helpu drwy ein prosesau.



### Adborth gan bobl sydd wedi bod mewn cysylltiad â'n Gwasanaeth Cymorth Cyhoeddus:



*Gwnaeth bennu'r disgwyliadau cyn y gynhadledd a gwrandawodd yn astud ar fy holl gwestiynau a'm pryderon gan roi atebion ystyrlon a defnyddiol. Bu'n llwyddiant ysgubol"*

*"Cafodd fy mhryderon eu cydnabod a'u hystyried. Rwy'n teimlo bod rhywun yn fy nghlywed a bod rhywun yn gwrandao arna i. Rwy'n gobeithio bod hyn yn galluogi'r gwasanaeth i wella."*

*"Bu'r Swyddog Cymorth Cyhoeddus yn sylwgar iawn ac roedd yn amlwg ei bod hi'n ceisio deall. Wnaeth hi ddim roi pwysau arna i os nad oeddwn i am barhau i siarad am rai pethau a wnaeth i mi deimlo'n ddiogel."*



## Cymorth i nyrsys, bydwagedd a chymdeithion nyrsio

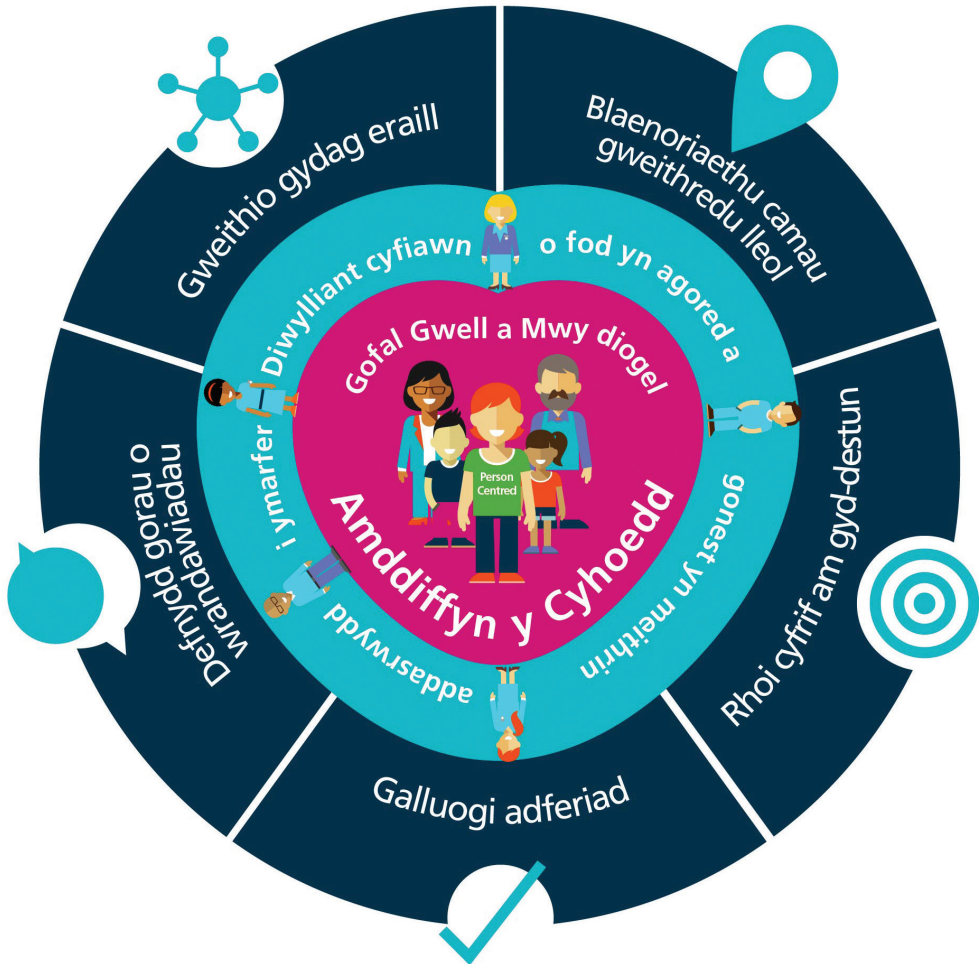
Gwnaeth ein hymgysylltiad â rhanddeiliaid hefyd dynnu sylw at y ffaith bod angen i ni wneud mwy i gefnogi nyrsys, bydwagedd a chymdeithion nyrsio pan fyddant yn rhan o'n hachosion. Gwnaethom nodi tri maes lle y gallwn wneud mwy:

- Dywedodd pobl wrthym eu bod yn ei chael hi'n anodd deall ein prosesau a rhywfaint o'n gohebiaeth. Yn 2018-19, gwnaethom adolygu a gwella ein templedi llythyrau er mwyn sicrhau eu bod yn glir ac yn hawdd eu deall. Yn 2019-20, byddwn yn gwneud gwaith pellach i wella ansawdd y wybodaeth i nyrsys, bydwagedd a chymdeithion nyrsio sy'n ymwneud â'n hachosion.
- Gwyddom fod bod yn rhan o achosion addaswydd i ymarfer yn gallu cael effaith sylweddol ar nyrsys, bydwagedd a chymdeithion nyrsio. Mewn ymateb i'r hyn a ddywedodd rhai pobl wrthym, rydym wedi dechrau cofnodi enghreifftiau lle mae nyrs, bydwraig neu gydymaith nyrsio yn marw yn ystod yr achos. Ers mis Ebrill 2018, rydym wedi cofnodi pedair enghraifft lle mae cofrestrai wedi lladd ei hun wrth i'r achos fynd yn ei flaen. Yn 2019-20, byddwn yn cyflwyno gwasanaeth ffôn sy'n cynnig cymorth emosiynol i gofrestreion sy'n rhan o'n hachosion.
- Gall llawer o nyrsys, bydwagedd a chymdeithion nyrsio gael cyngor cyfreithiol rhagorol, yn aml drwy aelodaeth o gorff cynrychioliadol neu undeb llafur. Fodd bynnag, nid yw hyn yn bosibl i rai. Yn 2019-20, rydym yn bwriadu gweithio gyda sefydliad annibynnol i roi cyngor cyfreithiol pro bono iddynt.

# Cyfeiriad strategol newydd

Ym mis Gorffennaf 2018, lanswyd cyfeiriad strategol newydd gennym ar gyfer addasrwydd i ymarfer. Yn ogystal â sicrhau bod pobl wrth wraidd yr hyn a wnawn, rydym am i'n gwaith greu amgylchedd i bobl brofi gofal gwell. Gwnawn hyn drwy feithrin diwylliant sy'n annog pobl i fod yn agored a gonest, yn gyfrifol ac atebol, a dysgu o gamgymeriadau i'w hatal rhag digwydd eto.

Fel rhan o'r gwaith o ddatblygu ein cyfeiriad strategol newydd, gwnaethom ystyried yn ofalus yr hyn a ddysgwyd o gyhoeddiad yr Awdurdod Safonau Proffesiynol *Lessons Learned Review*. Cynhaliwyd ymgynghoriad cyhoeddus gennym yn gofyn i bobl roi sylwadau ar ein cynlluniau. Gwnaethom dderbyn ymatebion gan bron 900 o bobl a sefydliadau; bu'r adborth a'r wybodaeth hon yn amhriiadwy wrth ein helpu i lunio ein dull gweithredu.



Gwnaethom ofyn i sefydliad annibynnol gynnal ymchwil ansoddol gyda chleifion, pobl sy'n defnyddio'r gwasanaethau a'u teuluoedd, cyflogwyr, a nyrsys a bydwagedd, er mwyn deall yr hyn roedd pobl yn ei ddisgwyl gennym a gan y broses addasrwydd i ymarfer.

Ystyriwyd y ffordd orau o ymdrin â chanfyddiadau ymchwil a gomisiynwyd oddi wrth Brifysgol Greenwich. Gwnaeth yr ymchwil, a gyhoeddwyd yn 2017, ddangos nifer anghymesur o atgyfeiriadau gan gyflogwyr am nyrsys a bydwagedd o grwpiau pobl dduon a lleiafrifoedd ethnig.

## Egwyddorion polisi strategol

Mae ein dull gweithredu newydd yn seiliedig ar 12 egwyddor polisi strategol.

1

**Mae mabwysiadu dull gweithredu sy'n canolbwyntio ar yr unigolyn mewn perthynas ag addasrwydd i ymarfer yn ein helpu i ddeall yr hyn a ddigwyddodd yn iawn,** gwneud yn siŵr y gwrandewir ar y pryderon a godir gan gleifion a theuluoedd, ac yr ymdrinnir â nhw yn briodol ac esbonio iddynt pa gamau y gallwn eu cymryd a pham.

2

**Mae a wnelo addasrwydd i ymarfer â rheoli'r risg y bydd cofrestrai yn ei pheri i gleifion** neu aelodau o'r cyhoedd yn y dyfodol. Nid oes a wnelo â chosbi pobl am ddigwyddiadau yn y gorffennol.

3

**Y ffordd orau o amddiffyn cleifion ac aelodau o'r cyhoedd yw drwy wneud penderfyniadau ynghylch addasrwydd i ymarfer yn gyflym** a chyhoeddi'r rhesymau'n agored.

4

**Dylai cyflogwyr weithredu yn gyntaf i ymdrin â phryderon** ynghylch ymarfer cofrestrai, oni fydd y risg i gleifion neu'r cyhoedd mor ddifrifol fel bod angen i ni gymryd camau dybryd.

5

**Rydym bob amser yn cymryd camau rheoleiddio pan fydd risg i ddiogelwch cleifion** nad yw'n cael ei rheoli'n effeithiol gan gyflogwr.

6

**Rydym yn ystyried y cyd-destun yr oedd y cofrestrai yn ymarfer ynddo** wrth benderfynu a oes risg i ddiogelwch cleifion sy'n ei gwneud yn ofynnol i ni gymryd camau rheoleiddio.

7

**Efallai na fydd angen i ni gymryd camau rheoleiddio mewn perthynas â chamgymeriad clinigol**, hyd yn oed lle mae niwed difrifol wedi'i achosi i glaf neu ddefnyddiwr gwasanaeth, os nad oes risg i ddiogelwch cleifion mwyach a bod y cofrestrai wedi bod yn agored ynglŷn â'r hyn a aeth o'i le a'i fod yn gallu dangos ei fod wedi dysgu ohono.

10

Mewn achosion nad ydynt yn ymwneud ag ymarfer clinigol, **mae'n debygol mai dim ond os bydd y pryderon yn codi cwestiynau sylfaenol am ddibynadwyedd cofrestrai fel gweithiwr proffesiynol y bydd angen cymryd camau i gynnal hyder y cyhoedd neu safonau.**

8

**Mae celu pethau sy'n mynd o chwith yn fwriadol yn tanseilio diogelwch cleifion yn sylweddol** ac yn niweidio ymddiriedaeth y cyhoedd yn y proffesiynau. Mae'n debygol y bydd angen cymryd camau rheoleiddio cyfyngol mewn achosion o'r fath.

11

Mae rhai pryderon rheoleiddiol, yn enwedig os ydynt yn codi **pryderon sylfaenol ynghylch proffesiynoldeb y cofrestrai, na ellir eu hunioni ac sy'n gofyn am gamau rheoleiddio cyfyngol.**

9

Mewn achosion sy'n ymwneud ag ymarfer clinigol, **mae'n debygol mai dim ond os na ellir unioni'r pryder rheoleiddiol y bydd angen cymryd camau i gynnal hyder y cyhoedd a safonau.**

12

**Y ffordd orau o amddiffyn cleifion ac aelodau o'r cyhoedd** yw drwy ddatrys agweddau canolog ar achos nad ydym ni na'r cofrestrai yn cytuno arnynt.

Rydym wedi diweddarau ein holl ganllawiau ar gyfer gwneuthurwyr penderfyniadau i adlewyrchu'r egwyddorion polisi newydd ac wedi dechrau ar waith helaeth gyda'n rhanddeiliaid ar sut y gallwn wneud i'r dull gweithredu newydd weithio. Rhwng mis Medi 2018 a mis Mawrth 2019 gwnaethom dreialu pum newid gweithredol i brofi'r ffyrdd newydd o weithio.

## **1. Blaenoriaethu camau gweithredu lleol**

Mewn llawer o achosion, gall cyflogwr y nyrs, y fydwraig neu'r cydymaith nyrsio ymchwilio i bryderon a'u datrys yn gyflym. Rydym wedi gweithio gyda nifer o gyflogwyr yn y sector iechyd a gofal i lunio canllawiau ar yr hyn sydd ei angen arnom i ymchwilio i bryderon. Gwnaethom hefyd lansio system atgyfeirio ar-lein newydd i wella ansawdd y wybodaeth a gawn ac i gael cyflogwyr i feddwl yn fwy am gamau gweithredu lleol.

## **2. Galwadau i bobl sy'n codi pryderon**

Pan fydd cleifion, pobl sy'n defnyddio gwasanaethau neu aelodau o'u teulu yn codi pryderon â ni, rydym yn eu ffonio i sicrhau ein bod yn deall yn llawn yr hyn y maent am i ni ymchwilio iddo. Gallwn hefyd siarad â nhw am ein proses a phennu disgwyliadau am yr hyn y gallwn ac na allwn ei wneud.

## **3. Ystyried y cyd-destun y ceir digwyddiadau ynddo**

Gwyddom fod y mwyafrif helaeth o nyrsys, bydwragedd a chymdeithion nyrsio yn gweithio'n galed i ddarparu'r safon orau posibl o ofal i bob un o'u cleifion. Gwyddom hefyd fod camgymeriadau'n digwydd weithiau ac mai'r materion cymhleth a'r pwysau unigryw sydd mewn amgylcheddau gwaith yw rhan o'r rheswm dros wneud camgymeriad weithiau. Rydym wedi bod yn gofyn i gyflogwyr ddweud mwy wrthym am y cyd-destun a'r amgylchedd y mae camgymeriadau'n digwydd ynddynt a datblygu dull mwy trylwyr a chyson o asesu cyd-destun yn ein proses gwneud penderfyniadau.

## **4. Galluogi unioni**

I feithrin diwylliant cyfiawn sy'n annog bod yn agored a gonest ym maes gofal a iechyd cymdeithasol, rydym am weithio gyda nyrsys, bydwragedd a chymdeithion nyrsio i'w hannog i siarad â ni mor gynnar â phosibl am yr hyn ddigwyddodd a'r hyn y maent wedi ei wneud i unioni pethau. Rydym wedi bod yn hyfforddi ein timau i'w helpu i annog y trafodaethau hyn a rhoi cyngor ar sut y gall nyrsys a bydwragedd ddangos eu bod wedi dysgu o gamgymeriadau a sicrhau na chânt eu hailadrodd.

## **5. Gwneud y defnydd gorau o wrandawiadau**

Fel rhan o'n gwaith gyda nyrsys, bydwragedd a chymdeithion nyrsio ar unioni pryderon am eu hymarfer, rydym am weithio gyda nhw i gytuno ar ble na lwyddwyd i gyrraedd safonau gofal neu broffesiynoldeb fel ein bod ond yn mynd ag achosion i wrandawriad llawn pan fydd anghydfod o hyd ynghylch materion.

Rydym wedi gwerthuso'r canlyniadau o'r cynlluniau peilot ac wedi nodi nifer o bwyntiau dysgu. Mae gweithredu ar y canlyniadau hyn yn flaenoriaeth ar gyfer 2019-20.

## Cyswllt Cyflogwyr a Gwybodaeth Reoleiddio

Mae'r Gwasanaeth Cyswllt Cyflogwyr wedi parhau i gefnogi gwaith ehangach y sefydliad eleni drwy ymgysylltu â chyflogwyr nyrsys, bydwragedd a chymdeithion nyrsio, sefydliadau trosolwg strategol, a rheoleiddwyr eraill.

Mae Cynghorwyr Rheoleiddio'r Gwasanaeth Cyswllt Cyflogwyr wedi parhau i ymgysylltu'n helaeth ag ymddiriedolaethau a byrddau iechyd a gofal cymdeithasol y GIG i ddatblygu cydberthnasau gwaith rhagweithiol ag uwch arweinwyr nyrsio a bydwreigiaeth. Rydym wedi dechrau ymgysylltu mwy â'r sector annibynnol a'r sector gofal sylfaenol a chymdeithasol; mae cynyddu ein hymgysylltiad yn y sectorau hyn yn flaenoriaeth ar gyfer 2019-20.

Ymgysylltodd y Gwasanaeth Cyswllt Cyflogwyr 3,829 o weithiau gyda chyflogwyr yn 2018-2019 gan gynnwys:

- 217 o gyfarfodydd â chyfarwyddwyr nyrsio neu fydwreigiaeth
- 208 o achosion o fod yn bresennol mewn cyfarfodydd grŵp, uwchgynadledau, ymrwymadau areithio a chyfarfodydd grŵp goruchwylio ansawdd rhanbarthol
- 1,428 o alwadau ffôn â chyflogwyr a rheoleiddwyr eraill.

Mae hyn yn gynydd o 16 y cant o gymharu â gweithgarwch 2017-2018 pan gafwyd 3,312 o ymrwymadau.

Mae gwaith ein Huned Gwybodaeth Reoleiddio yn cefnogi ein hamcan o ddod yn rheoleiddiwr wedi ei arwain gan wybodaeth. Eleni rydym wedi:

- datblygu ein hadnoddau er mwyn ein helpu i ddeall y ffactorau risg yn well, a rhannu gwersi ag eraill er mwyn galluogi gofal cleifion mwy diogel
- parhau i rannu gwybodaeth bob mis â rheoleiddwyr iechyd a gofal yng Nghymru, Lloegr, yr Alban a Gogledd Iwerddon gan gysylltu'r honiadau yn ein hachosion â darparwyr gofal iechyd
- gwella ein cydberthnasau cydweithredol â sefydliadau eraill eleni er mwyn rhannu a deall data, gwybodaeth a risg yn well. Mae hyn yn ein galluogi i gymryd camau effeithiol ar y cyd lle bo angen
- gweithio gyda'r Fforwm Rheoleiddwyr Iechyd a Gofal Cymdeithasol i ddatblygu a gweithredu *Emerging Concerns Protocol* newydd. Mae hyn yn ein galluogi i rannu gwybodaeth am risgiau yn gyflym a chymryd camau gweithredu cynnar a chydgyssylltiedig i amddiffyn y cyhoedd
- sefydlu 10 memorandwm cyd-ddealltwriaeth â sefydliadau eraill.

Byddwn yn atgyfeirio pryderon at gyrff rheoleiddio eraill pan fyddwn o'r farn efallai bod angen iddynt weithredu i ddiogelu'r cyhoedd. Er enghraifft, os nodwn bryderon am feddygon yn ein hymchwiliadau ein hunain byddwn yn rhannu hyn â'r Cyngor Meddygol Cyffredinol. Rydym yn defnyddio ein dull codio honiadau a phenderfyniadau panel adolygiadau addasrwydd i ymarfer i nodi atgyfeiriadau at y Gwasanaeth Datgelu a Gwahardd a Disclosure Scotland.

Yn 2018–2019 gwnaethom 354 o atgyfeiriadau at sefydliadau eraill:

- 154 at reoleiddwyr systemau
- 113 at reoleiddwyr proffesiynol
- 87 at y Gwasanaeth Datgelu a Gwahardd/Disclosure Scotland.

Gwnaethom rannu gwybodaeth 233 o weithiau yn 2017-2018 a 131 o weithiau yn 2016-2017. Mae'r cynnydd cyson hwn yn adlewyrchu capasiti cynyddol yr Uned Gwybodaeth Reoleiddio.





## Astudiaeth achos rhannu gwybodaeth

Ym mis Tachwedd 2018, gwnaethom weithredu'r *Emerging Concerns Protocol* pan ddechreuodd pryderon ddeillio o sefydliad ynghylch nifer o feysydd, gan gynnwys gwasanaethau mamolaeth, lleoliadau myfyrwyr a'r adran damweiniau ac achosion brys.

Cynhaliom gyfarfod o'r Cyngor Meddygol Cyffredinol, y Comisiwn Ansawdd Gofal, Health Education England a phrifysgolion lleol i rannu gwybodaeth a chymau gweithredu. Llwyddom i ddeall mwy am ble y gallem gydweithio i gael gwybodaeth a darparu hyfforddiant i'r staff yn y sefydliad.



## Astudiaeth achos Gwybodaeth Reoleiddio

Gwnaethom dderbyn pryderon am leoliad gofal a oedd yn cynnwys y ffaith nad oedd nyrsys yn dilyn y gweithdrefnau, eu bod yn methu â chynnal safonau proffesiynol, yn methu ag ystyried diogelwch cleifion ac yn cadw cofnodion gwael.

Cynhaliwyd asesiad gennym o'r wybodaeth a'r pryderon a nodwyd am leoli nyrsys a bydwagedd dan hyfforddiant yn ogystal â phryderon addaswydd i ymarfer ynghylch nifer o nyrsys a gweithwyr proffesiynol eraill. Penderfynwyd bod methiannau

systemig ehangach yr oedd angen ymchwilio iddynt.

Gwnaethom agor achosion addaswydd i ymarfer yn erbyn tair nyrs ac mae'r rhain yn mynd drwy ein proses ar hyn o bryd.

Rhannwyd ein gwybodaeth â phrifysgolion a leolodd eu myfyrwyr dan hyfforddiant yn y lleoliad.

Gwnaethom hefyd drosglwyddo pryderon i'r rheoleiddwyr systemau a'r Cyngor Meddygol Cyffredinol.

Ym mis Ionawr 2017 gwnaethom gyflwyno fframwaith codio ar gyfer honiadau sy'n ein galluogi i ddeall y math o achosion a ddelir gennym.

Eleni gallwn gyhoeddi gwybodaeth am y mathau mwyaf cyffredin o honiadau a gadarnhawyd yn ein gwrandawiadau. Mae gennym lefelau lluosog o godio: lefel un yw'r categori prif honiadau ac mae lefel dau yn rhoi mwy o fanylion am y math o honiad.

Y tri chategori uchaf lle y cadarnhawyd y rhan fwyaf o honiadau oedd gofal cleifion, cadw cofnodion a rhagnodi a rheoli meddyginiaethau. Yr honiadau mwyaf cyffredin ym mhob un o'r categorïau hyn oedd:

| Categori honiadau (Lefel 1) (% o gyfanswm yr honiadau) | Honiadau is-gategori (Lefel 2)  | Canran honiadau Lefel 1 |
|--|---|-------------------------|
| Gofal cleifion (29%)                                   | Diagnosis, arsylwad neu asesiad   | 25%                     |
|  | Ymateb amhriodol neu ohiriedig i arwyddion, dirywiad neu ddigwyddiadau negyddol | 19%                     |
|  | Trin cleifion   | 6%                      |
| Cadw cofnodion (13%)                                   | Cofnodion cleifion neu gofnodion clinigol                                       | 55%                     |
|  | Cofnodion cyffuriau neu feddyginiaethau   | 28%                     |
|  | Cynlluniau gofal  | 14%                     |
| Rhagnodi a rheoli meddyginiaethau (13%)                | Ddim yn rhoi meddyginiaeth neu'n gwrthod rhoi meddyginiaeth                     | 20%                     |
|  | Storio, cludo, paratoi neu waredu'n amhriodol                                   | 12%                     |
|  | Rhoi'r dos anghywir   | 10%                     |

# 2018–2019

## Crynodeb ystadegol

### Ein dangosyddion perfformiad allweddol

Ym mhob achos, ein nod yw cyrraedd y canlyniad sy'n amddiffyn y cyhoedd orau cyn gynted â phosibl. Mae gennym ddau ddangosydd perfformiad sy'n mesur hyn.



Lle y bo angen, ein nod yw gosod 80 y cant o orchmynion interim o fewn 28 diwrnod i gael yr atgyfeiriad. Ar ddiwedd y flwyddyn, ein perfformiad oedd 84 y cant (2017–2018: 88 y cant).

Ein nod yw cwblhau 80 y cant o'n hachosion o fewn 15 mis i'w derbyn. Ar ddiwedd y flwyddyn, ein perfformiad oedd 86 y cant (2017–2018: 81 y cant).

### Nifer y pryderon

Yn 2018–2019 cawsom 5,373 o bryderon newydd, sef 2.5 y cant yn llai o atgyfeiriadau na'r hyn a gawsom yn 2017–2018. Mae cyfanswm nifer y pryderon a gawsom yn cynrychioli tua 8 atgyfeiriad am bob 1,000 o gofrestreion

Yn 2018-2019  
gwnaethom  
dderbyn



# 5,373

o bryderon newydd

# 2.5%

yn llai na  
2017–2018

**8** atgyfeiriad  
am bob

# 1,000

o gofrestreion

|                  | 2018–19 | 2017–18 | 2016–17 |
|------------------|---------|---------|---------|
| Nifer y pryderon | 5,373   | 5,509   | 5,476   |

## Ffynhonnell y pryderon

Mae Tabl 1 yn dangos y ffynonellau pryderon a gawsom y llynedd. Mae cyfran yr atgyfeiriadau gan gyflogwyr wedi gostwng o 40 y cant yn 2017-2018 i 35 y cant yn 2018-2019. Gall y gostyngiad hwn adlewyrchu'r ymgysylltiad gwell â chyflogwyr drwy ein Gwasanaeth Cyswllt Cyflogwyr dros y tair blynedd diwethaf.

**Tabl 1: Ffynhonnell y pryderon a gafodd eu hatgyfeirio atom**

| Pwy wnaeth atgyfeirio pryderon atom | 2018–19                 |                          | 2017–18                  | 2016–17                  |
|-------------------------------------|-------------------------|--------------------------|--------------------------|--------------------------|
|                                     | Nifer y pryderon newydd | Canran y pryderon newydd | Canran y pryderon newydd | Canran y pryderon newydd |
| Claf/cyhoedd                        | 1,566                   | 29%                      | 27%                      | 28%                      |
| Hunanatgyfeiriad                    | 455                     | 8%                       | 10%                      | 10%                      |
| Cyflogwr                            | 1,906                   | 35%                      | 40%                      | 39%                      |
| Wedi'u hagor gan yr NMC             | 197                     | 4%                       | 6%                       | 6%                       |
| Cofrestrai arall                    | 208                     | 4%                       | 3%                       | 3%                       |
| Rheoleiddiwr arall                  | 47                      | 1%                       | <1%                      | 1%                       |
| Atgyfeiriwr yn anhysbys             | 361                     | 7%                       | 4%                       | 3%                       |
| Unrhyw hysbyswr arall               | 633                     | 12%                      | 10%                      | 10%                      |
| <b>Cyfanswm</b>                     | <b>5,373</b>            | <b>100%</b>              | <b>100%</b>              | <b>100%</b>              |

## Pryderon fesul gwlad y cyfeiriad cofrestredig

Weithiau ni allwn enwi nyrs, bydwaig neu gydymaith nyrsio ar ein cofrestr pan fydd rhywun yn codi pryder â ni. Gallai hyn fod am nad oes gennym ddigon o wybodaeth i'w henwi neu am nad ydynt yn nyrs, yn fydwaig nac yn gydymaith nyrsio. Yn 2018-19, nid oeddem yn gallu enwi rhywun ar ein cofrestr mewn 1,020 o'r achosion newydd a godwyd â ni.

Mae'r adran ganlynol yn dadansoddi'r 4,353 o achosion lle y gwnaethom enwi nyrs, bydwaig neu gydymaith nyrsio gan ddefnyddio gwlad cyfeiriad cofrestredig yr unigolyn hwnnw. Ar y cyfan mae cyfran y pryderon ym mhob gwlad yn cyfateb i gyfran y nyrsys, y bydwragedd a'r cymdeithion nyrsio ar y gofrestr.

| Gwlad y cyfeiriad cofrestredig | Achosion | Canran cyfanswm y pryderon | Canran y gofrestr |
|--------------------------------|----------|----------------------------|-------------------|
| Gogledd Iwerddon               | 139      | 3%                         | 4%                |
| Yr Alban                       | 413      | 9%                         | 10%               |
| Lloegr                         | 3,475    | 80%                        | 79%               |
| Cymru                          | 250      | 6%                         | 5%                |
| Y tu allan i'r DU              | 76       | 2%                         | 2%                |

## Pryderon yn ôl math o gofrestriad

Gall unigolyn fod wedi ei gofrestru gyda ni fel nyrs, fel bydwaig, neu fel nyrs a bydwaig (a elwir yn gofrestriad deuol) neu, ers mis Ionawr 2019, fel cydymaith nyrsio.

Mae Tabl 2 yn dangos nifer yr atgyfeiriadau newydd yn ôl math o gofrestriad. Nid oes unrhyw newid perthnasol wedi bod yng nghyfran yr atgyfeiriadau yn ôl math o gofrestriad o gymharu â 2017–2018.

**Tabl 2: Atgyfeiriadau newydd yn ôl math o gofrestriad**

| Math o gofrestriad | 2018–19                       |                                    | 2017–18                            | 2016–17                            |
|--------------------|-------------------------------|------------------------------------|------------------------------------|------------------------------------|
|                    | Nifer yr atgyfeiriadau newydd | Canran o gyfanswm yr atgyfeiriadau | Canran o gyfanswm yr atgyfeiriadau | Canran o gyfanswm yr atgyfeiriadau |
| Nyrs               | 4,135                         | 95%                                | 95%                                | 92%                                |
| Bydwaig            | 205                           | 5%                                 | 5%                                 | 3%                                 |
| Cydymaith nyrsio   | 0                             | 0%                                 | N/A                                | N/A                                |
| Cofrestriad deuol  | 13                            | <1%                                | 0%                                 | 5%                                 |
| <b>Cyfanswm</b>    | <b>4,353</b>                  | <b>100%</b>                        | <b>100%</b>                        | <b>100%</b>                        |

## Atgyfeiriadau yn 2018-2019



Roedd **76** o'r tu allan i'r DU

Roedd ..

**4,135**  
am Nyrsys

**205**  
am Fydwagedd

**0** am Gymdeithion Nyrsio

**13** am unigolion â chofrestriad deuol

## Canlyniadau asesiad cychwynnol

Yn 2018-2019, ar ôl yr asesiad cychwynnol gwnaethom benderfynu bod angen ymchwilio'n llawn i 1,990 o achosion (2017–2018: 2,420 a 2016-2017: 2,370).

Yn 2018–19, gwnaethom gau 3,389 o achosion ar ôl asesiad cychwynnol, naill ai am nad oeddem yn gallu enwi nyrs, bydwraig neu gydymaith nyrsio ar ein cofrestr, neu am ein bod wedi dod i'r casgliad nad oedd angen cymryd camau rheoleiddio ynghylch y pryderon (2017-2018: 3,081 a 2016-2017: 3,556).

## Gorchmynion interim

Yn 2018–2019, gosododd ein paneli orchmynion interim i amddiffyn y cyhoedd wrth i'n hymchwiliadau fynd rhagddynt mewn 506 o achosion (2017–2018: 580 a 2016-2017: 705). Mae Tabl 3 yn dangos y dadansoddiad rhwng y ddau fath gwahanol o orchmynion interim.

**Tabl 3: Gorchmynion interim a osodwyd**

|   | 2018–19    |             | 2017–18    |             | 2016–17    |             |
|---|------------|-------------|------------|-------------|------------|-------------|
|   | Nifer      | Canran      | Nifer      | Canran      | Nifer      | Canran      |
| <b>Penderfyniadau gorchmynion interim</b> |            |             |            |             |            |             |
| Amodau ymarfer interim                    | 268        | 53%         | 309        | 53%         | 326        | 46%         |
| Atal dros dro interim                     | 238        | 47%         | 271        | 47%         | 379        | 54%         |
| <b>Cyfanswm</b>                           | <b>506</b> | <b>100%</b> | <b>580</b> | <b>100%</b> | <b>705</b> | <b>100%</b> |

Mae Tabl 4 yn dadansoddi nifer y gorchmynion interim a osodwyd yn ôl math o gofrestrriad. Nid oes unrhyw newid perthnasol wedi bod yng nghyfran y gorchmynion interim a osodwyd yn ôl math o gofrestrriad yn 2018-2019 o gymharu â 2017–2018.

**Tabl 4: Gorchmynion interim a osodwyd yn ôl math o gofrestrriad**

| Penderfyniadau gorchmynion interim | 2018–19    |           |                  |          | 2017–18    |           |          | 2016–17    |           |           |
|------------------------------------|------------|-----------|------------------|----------|------------|-----------|----------|------------|-----------|-----------|
|                                    | Nyrs       | Bydwraig  | Cydymaith Nyrsio | Deuol    | Nyrs       | Bydwraig  | Deuol    | Nyrs       | Bydwraig  | Deuol     |
| Amodau ymarfer interim             | 251<br>53% | 16<br>58% | 0                | 1<br><1% | 284<br>52% | 25<br>71% | 0        | 289<br>45% | 20<br>59% | 17<br>57% |
| Atal dros dro interim              | 225<br>47% | 12<br>42% | 0                | 1<br><1% | 261<br>48% | 10<br>29% | 0        | 352<br>55% | 14<br>41% | 13<br>43% |
| <b>Cyfanswm</b>                    | <b>476</b> | <b>28</b> | <b>0</b>         | <b>2</b> | <b>545</b> | <b>35</b> | <b>0</b> | <b>641</b> | <b>34</b> | <b>30</b> |

## Canlyniadau Archwilwyr Achos

Yn 2018–2019, gwnaeth ein Harchwilwyr Achos 1,638 o benderfyniadau (2017–2018: 2,234) ar ddiwedd ymchwiliad. Mae hyn yn adlewyrchu mewnbwn is na'r bwriad gan ein timau ymchwilio i'r Archwilwyr Achos. Rydym yn gweithio i sefydlogi a gwella perfformiad mewn ymchwiliadau drwy ailffocysu ein timau a buddsoddi mewn ymchwiliadau allanol ychwanegol.

Mae Tabl 5 yn dadansoddi cyfanswm y penderfyniadau yn ôl math. Cyflwynwyd pwerau i gytuno ar ymrwymadau, rhoi rhybuddion a chynghor ym mis Gorffennaf 2017. Mae'r cynnydd yng nghyfran y canlyniadau hyn yn 2018-2019 yn adlewyrchu'r ffaith mai hon yw'r flwyddyn lawn gyntaf y cawsant eu gweithredu ynddi.

**Tabl 5: Canlyniadau Archwilwyr Achos 2018–2019**

| Penderfyniadau Archwilwyr Achos                       | 2018–19      |             | 2017–18      |             | 2016–17      |             |
|---|--------------|-------------|--------------|-------------|--------------|-------------|
|   | Nifer        | Canran      | Nifer        | Canran      | Nifer        | Canran      |
| Atgyfeirio'r achos ar gyfer gwrandawriad neu gyfarfod | 520          | 32%         | 819          | 37%         | 1,539        | 57%         |
| Cynghor   | 12           | <1%         | 24           | 1%          | -            | -           |
| Rhybudd   | 102          | 6%          | 93           | 4%          | -            | -           |
| Ymrwymiad   | 41           | 3%          | 28           | 1%          | -            | -           |
| Dim camau pellach                                     | 963          | 59%         | 1,270        | 57%         | 1,170        | 43%         |
| <b>Cyfanswm</b>                                       | <b>1,638</b> | <b>100%</b> | <b>2,234</b> | <b>100%</b> | <b>2,709</b> | <b>100%</b> |

Mae Tabl 6 yn dadansoddi nifer y penderfyniadau gan Archwilwyr Achos yn ôl math o gofrestrriad.

Fel yn 2017-2018, ymddengys bod achosion am fydwagedd ychydig yn llai tebygol o gael eu cau heb gymryd camau pellach ac ychydig yn fwy tebygol o gael eu cau gyda rhybudd neu ymrwymiad neu'n cael eu hatgyfeirio at wrandawriad neu gyfarfod.

**Tabl 6: Nifer y penderfyniadau yn ôl math o gofrestrriad**

| Penderfyniadau Archwilwyr Achos                       | 2018–19      |             |                  |            | 2017–18        |             |          | 2016–17        |             |             |
|---|--------------|-------------|------------------|------------|----------------|-------------|----------|----------------|-------------|-------------|
|   | Nyrs         | Bydwraig    | Cydymaith Nyrsio | Deuol      | Nyrs           | Bydwraig    | Deuol    | Nyrs           | Bydwraig    | Deuol       |
| Atgyfeirio'r achos ar gyfer gwrandawriad neu gyfarfod | 490<br>(32%) | 30<br>(37%) | 0                | 0          | 770<br>(37%)   | 49<br>(40%) | 0        | 1,444<br>(57%) | 56<br>(56%) | 39<br>(71%) |
| Cyngor  | 12<br>(1%)   | 0           | 0                | 0          | 22<br>(1%)     | 2<br>(2%)   | 0        | -              | -           | -           |
| Rhybudd   | 94<br>(6%)   | 7<br>(9%)   | 0                | 1<br>(20%) | 87<br>(4%)     | 6<br>(5%)   | 0        | -              | -           | -           |
| Ymrwymiad   | 37<br>(2%)   | 4<br>(5%)   | 0                | 0          | 22<br>(1%)     | 6<br>(5%)   | 0        | -              | -           | -           |
| Dim camau gweithredu pellach                          | 919<br>(59%) | 40<br>(49%) | 0                | 4<br>(80%) | 1,211<br>(57%) | 59<br>(48%) | 0        | 1,110<br>(43%) | 44<br>(44%) | 16<br>(29%) |
| <b>Cyfansymiau</b>                                    | <b>1,552</b> | <b>81</b>   | <b>0</b>         | <b>5</b>   | <b>2,112</b>   | <b>122</b>  | <b>0</b> | <b>2,554</b>   | <b>100</b>  | <b>55</b>   |

Mae Archwilwyr Achos yn gweithio mewn paru. Mae un yn nyrs neu'n fydwraig gofrestrredig, ac mae un yn berson lleyg. Os na fydd yr Archwilwyr Achos yn gallu cytuno ar ganlyniad, mae'n rhaid iddynt atgyfeirio'r achos at banel annibynnol o'r Pwyllgor Ymchwilio i wneud penderfyniad. Nid atgyfeiriwyd unrhyw achosion at y Pwyllgor Ymchwilio yn 2018–2019 (2017–2018: 0 a 2016-2017: 0).

## Canlyniadau gwrandawriadau a chyfarfodydd

Yn 2018–2019, daeth ein paneli i 661 o benderfyniadau terfynol ar achosion (2017–2018: 1,207 a 2016-2017: 1,513) drwy gyfarfodydd a gwrandawriadau. Mae Tabl 7 yn dadansoddi penderfyniadau panel yn ôl math.

Mae'r lleihad yn nifer y canlyniadau gwrandawriadau a chyfarfodydd yn adlewyrchu:

- lleihad cyffredinol yn y llwyth achosion dros y tair blynedd diwethaf wrth i ni ddatrys yr ôl-groniad hanesyddol



- achosion o ddefnyddio pwerau Archwilwyr Achos i gytuno ar ymrwymadau, rhoi rhybuddion a rhoi cyngor, a gyflwynwyd ym mis Gorffennaf 2017
- allbwn is na'r disgwyl o'r cam ymchwilio.

Rydym yn parhau i weithio gyda chofrestreion a'u cynrychiolwyr i annog ymgysylltiad, adferiad a dealltwriaeth cyn gynted â phosibl. Gall y lleihad mewn rhybuddion (ynghyd â'r cynnydd cyfatebol yn nifer y rhybuddion a gyhoeddwyd gan Archwilwyr Achos) a'r lleihad mewn canfyddiadau o ddim lleihad mewn gwerth fod yn arwydd o ymgysylltu ac adfer cynnar gwell. Rydym yn parhau i ganolbwyntio ar hyn o dan ein cyfeiriad strategol newydd.

**Tabl 7: Penderfyniadau panel**

| Penderfyniad panel                                      | 2018–19    |             | 2017–18      |             | 2016–17      |             |
|---|------------|-------------|--------------|-------------|--------------|-------------|
|   | Nifer      | Canran      | Nifer        | Canran      | Nifer        | Canran      |
| Dileu   | 162        | 25%         | 257          | 21%         | 344          | 23%         |
| Atal dros dro   | 231        | 35%         | 372          | 31%         | 424          | 28%         |
| Amodau ymarfer  | 99         | 15%         | 165          | 14%         | 267          | 18%         |
| Rhybudd   | 57         | 8%          | 129          | 11%         | 164          | 11%         |
| Addasrwydd i ymarfer diffygiol – dim cosb               | 0          | 0%          | 0            | 0%          | 5            | <1%         |
| <b>Is-gyfanswm</b>                                      | <b>549</b> | <b>83%</b>  | <b>923</b>   | <b>77%</b>  | <b>1,204</b> | <b>80%</b>  |
| Ffeithiau heb eu profi                                  | 17         | 3%          | 5            | <1%         | 31           | 2%          |
| Nid oedd cymhwyster yr unigolyn i ymarfer yn ddiffygiol | 95         | 14%         | 279          | 23%         | 278          | 18%         |
| <b>Cyfanswm y penderfyniadau panel</b>                  | <b>661</b> | <b>100%</b> | <b>1,207</b> | <b>100%</b> | <b>1,513</b> | <b>100%</b> |

Mae Tabl 8 yn dadansoddi penderfyniadau panel yn ôl math o gofrestrriad.

Mae cyfran y gwahanol fathau o benderfyniadau ar gyfer nyrsys yn adlewyrchu'r dosbarthiad cyffredinol (gweler Tabl 7) ac mae'n gyson o gymharu â blynyddoedd blaenorol yn fras. Bu rhywfaint o newid yn nosbarthiad y canlyniadau i fydwragedd. O ystyried y niferoedd bach, ni ddylid dod i unrhyw gasgliadau cadarn.

**Tabl 8: Penderfyniadau panel yn ôl math o gofrestriad**

| Penderfyniad panel                                      | 2018–19      |            |                  | 2017–18      |             |          | 2016–17      |            |             |
|---|--------------|------------|------------------|--------------|-------------|----------|--------------|------------|-------------|
|   | Nyrs         | Bydwraig   | Cydymaith Nyrsio | Nyrs         | Bydwraig    | Deuol    | Nyrs         | Bydwraig   | Deuol       |
| Dileu   | 155<br>(25%) | 7<br>(24%) | 0                | 243<br>(21%) | 14<br>(27%) | 0        | 322<br>(23%) | 6<br>(22%) | 16<br>(18%) |
| Atal dros dro   | 224<br>(35%) | 7<br>(24%) | 0                | 355<br>(31%) | 17<br>(33%) | 0        | 384<br>(27%) | 4<br>(15%) | 36<br>(44%) |
| Amodau ymarfer  | 92<br>(15%)  | 7<br>(24%) | 0                | 157<br>(14%) | 8<br>(16%)  | 0        | 246<br>(18%) | 7<br>(26%) | 14<br>(16%) |
| Rhybudd   | 57<br>(9%)   | 0          | 0                | 127<br>(11%) | 2<br>(4%)   | 0        | 153<br>(11%) | 5<br>(19%) | 6<br>(7%)   |
| Addasrwydd i ymarfer diffygiol – dim cosb               | 0            | 0          | 0                | 0<br>(0%)    | 0<br>(0%)   | 0        | 4<br>(<1%)   | 0<br>(0%)  | 1<br>(1%)   |
| <b>Is-gyfanswm</b>                                      | <b>528</b>   | <b>21</b>  | <b>0</b>         | <b>882</b>   | <b>41</b>   | <b>0</b> | <b>1,109</b> | <b>22</b>  | <b>73</b>   |
| Ffeithiau heb eu profi                                  | 16<br>(2%)   | 1<br>(4%)  | 0                | 5<br>(<1%)   | 0<br>(0%)   | 0        | 29<br>(2%)   | 5<br>(19%) | 12<br>(14%) |
| Nid oedd cymhwyster yr unigolyn i ymarfer yn ddiffygiol | 88<br>(14%)  | 7<br>(24%) | 0                | 269<br>(23%) | 10<br>(20%) | 0        | 261<br>(19%) | 0<br>(0%)  | 2<br>(2%)   |
| <b>Cyfansymiau</b>                                      | <b>632</b>   | <b>29</b>  | <b>0</b>         | <b>1,156</b> | <b>51</b>   | <b>0</b> | <b>1,399</b> | <b>27</b>  | <b>87</b>   |

## Cofnodion ar y gofrestr a wnaed drwy dwyll neu'n anghywir

Yn ogystal â phenderfyniadau panel addasrwydd i ymarfer yn nhablau 7 ac 8, mae ein paneli hefyd yn ystyried honiadau fod nyrs, bydwraig neu gydymaith nyrsio wedi cael eu hychwanegu at y gofrestr yn anghywir neu'n dwyllodrus. Yn yr achosion hyn, nid ydynt yn ystyried a yw addasrwydd rhywun i ymarfer yn ddiffygiol. Os cadarnheir yr honiad, gall y panel gyfarwyddo'r Cofrestrydd i ddileu neu ddiwygio'r cofnod ar y gofrestr.

Yn 2018–2019, cyfarwyddodd ein paneli y Cofrestrydd i ddileu nyrs neu fydwraig o'r gofrestr mewn 34 o achosion (2017–2018: 60 a 2016–2017: 36). Ni chafwyd unrhyw gofnodion anghywir na thwyllodrus yn ymwneud â chymdeithion nyrsio.

## Tynnu enw oddi ar y gofrestr yn wirfoddol

Ar ôl atgyfeirio achos at wrandawriad neu gyfarfod, gall nyrsys, bydwraedd a chymdeithion nyrsio wneud cais i gael eu dileu'n wirfoddol o'r gofrestr. Bydd y Cofrestrydd ond yn cymeradwyo ceisiadau pan fydd y nyrs neu'r fydwraig yn derbyn yr honiadau a'i fod er budd y cyhoedd i'w dileu o'r gofrestr ar unwaith.

Mae Tabl 9 yn dangos nifer y ceisiadau a gafwyd a'r ceisiadau a gymeradwywyd yn ystod y tair blynedd diwethaf. Mae'r lleihad yn nifer y ceisiadau ers y llynedd yn adlewyrchu'n fras y lleihad yn nifer yr achosion a atgyfeiriwyd at wrandawriad neu gyfarfod (Tabl 5).

**Tabl 9: Ceisiadau am dynnu enw oddi ar y gofrestr yn wirfoddol**

| Tynnu enw oddi ar y gofrestr yn wirfoddol | 2018–19 | 2017–18 | 2016–17 |
|---|---------|---------|---------|
| Nifer y ceisiadau                         | 101     | 136     | 165     |
| Ceisiadau a gymeradwywyd                  | 60      | 66      | 77      |
| Ceisiadau a wrthodwyd                     | 41      | 70      | 88      |

Mae'r tabl isod yn dangos y dadansoddiad o benderfyniadau i dynnu enw oddi ar y gofrestr yn wirfoddol eleni yn ôl math o gofrestriad.

**Tabl 10: Penderfyniadau i dynnu enw oddi ar y gofrestr yn wirfoddol yn ôl math o gofrestriad**

| Tynnu enw oddi ar y gofrestr yn wirfoddol | 2018–19   |           | 2017–18    |           |
|---|-----------|-----------|------------|-----------|
|   | Nyrs      | Bydwraig  | Nyrs       | Bydwraig  |
| Ceisiadau a gymeradwywyd                  | 52        | 8         | 52         | 14        |
| Ceisiadau a wrthodwyd                     | 38        | 3         | 60         | 10        |
| <b>Cyfansymiau</b>                        | <b>90</b> | <b>11</b> | <b>112</b> | <b>24</b> |

## Adolygiadau ac apeliadau

Mae gennym y pŵer i adolygu penderfyniadau'r Archwilwyr Achos, gan gynnwys cyngor, rhybuddion ac ymrwymadau, a gall unrhyw un ofyn i ni wneud hynny.

Mae dau gam i'r broses hon o adolygu penderfyniad:

- rydym yn penderfynu cynnal adolygiad ai peidio
- os byddwn yn cynnal adolygiad, gallwn naill ai benderfynu cynnal y penderfyniad gwreiddiol neu benderfynu bod angen penderfyniad newydd.

Mae Tabl 11 yn dangos nifer y ceisiadau a gawsom a'r penderfyniadau a wnaed yn ystod y flwyddyn. Nid yw'r ffigurau yn cydbwysu yn y flwyddyn oherwydd gwneir rhai penderfyniadau yn y flwyddyn ar ôl cael y cais. Mae nifer y ceisiadau a gawsom wedi parhau i fod yn debyg yn fras ac yn cynrychioli llai na 3 y cant o holl benderfyniadau'r Archwilwyr Achos.

Defnyddir yr hyn a ddysgir o adolygiadau i lywio hyfforddiant a gweithgareddau gwella ansawdd eraill ar gyfer Archwilwyr Achos ac ymchwilyr.

**Tabl 11: Adolygiadau o benderfyniadau Archwilwyr Achos**

| Cam pŵer i adolygu                           | 2018–19 | 2017–18 | 2016–17 |
|--|---------|---------|---------|
| Cyfanswm y ceisiadau am adolygu a gafwyd     | 44      | 64      | 69      |
| Y cam cyntaf: cais wedi'i gau                | 18      | 35      | 57      |
| Yr ail gam: angen penderfyniad newydd        | 10      | 20      | 2       |
| Yr ail gam: cynnal y penderfyniad gwreiddiol | 4       | 17      | 5       |

O'r 10 achos lle y penderfynodd y Cofrestrydd fod angen gwneud penderfyniad o'r newydd yn 2018-2019, roedd pob un o ganlyniad i ddiffygion perthnasol yn y penderfyniad gwreiddiol. Ar ôl i'r 10 achos hyn gael eu hailystyried:

- cafodd 8 achos eu hatgyfeirio ar gyfer gwrandawriad
- cafodd 2 achos eu cau gyda rhybudd gan yr Archwilwyr Achos.

Gall nyrs, bydwaig neu gydymaith nyrsio apelio yn erbyn penderfyniad ein paneli. Mae'n rhaid iddynt gyflwyno eu hapêl o fewn 28 diwrnod i'r penderfyniad naill ai i'r Uchel Lys yng Nghymru a Lloegr, yr Uchel Lys yng Ngogledd Iwerddon, neu'r Llys Sesiwn yn yr Alban. Gall yr Awdurdod Safonau Proffesiynol apelio hefyd os bydd yn ystyried nad yw penderfyniad panel yn diogelu'r cyhoedd.

Mae Tabl 12 yn dangos cyfanswm nifer yr apeliadau. Nid ydym wedi gweld newid perthnasol yng nghyfran yr apeliadau a gyflwynwyd yn erbyn penderfyniadau panel. Defnyddir yr hyn a ddysgir o apeliadau i lywio hyfforddiant ar gyfer aelodau panel a staff a gweithgareddau gwella ansawdd eraill.

**Tabl 12: Canlyniadau apeliadau penderfyniadau panel**

| Canlyniad                          | 2018–19 | 2017–18 | 2016–17 |
|------------------------------------|---------|---------|---------|
| Cyfanswm yr apeliadau a gyflwynwyd | 28      | 32      | 54      |
| Apeliadau a gynhaliwyd             | 18      | 12      | 22      |
| Apeliadau a wrthodwyd              | 9       | 26      | 26      |



## Dysgu o astudiaeth achos apeliadau

Ym mis Mai 2018, gorchmynnodd yr Uchel Lys y dylid cynnal gwrandawriad newydd mewn achos lle yr honnwyd bod nyrs wedi ymosod yn gorfforol ar glaf ag anableddau dysgu.

Penderfyniad y panel gwreiddiol oedd na fu unrhyw gamymddwyn a gwnaeth hyn arwain at bryderon gan sawl sefydliad anabledd dysgu ac apeliodd yr Awdurdod Safonau Proffesiynol yn erbyn y penderfyniad. Gwnaethom gytuno â'r Awdurdod nad oedd y penderfyniad yn amddiffyn y cyhoedd nac yn cynnal hyder yn y proffesiwn. Cyflwynwyd gorchymyn dileu yn y gwrandawriad newydd ym mis Rhagfyr 2018.

Adolygwyd yr achos hwn yn ofalus gennym a gwelsom y gallem fod wedi gwella'r ffordd y gwnaethom ymdrin â'r achos drwy:

- roi'r newyddion diweddaraf i deulu'r claf yn rheolaidd
- bod yn fwy sensitif wrth gyfathrebu â'r teulu ac o ran penderfyniad y panel
- deall yr heriau a wynebir gan gleifion ag anableddau dysgu yn well.

Yn 2018-2019 gwnaethom weithio gyda'r Sefydliad Ymddygiad Heriol a Mencap i roi hyfforddiant pwrpasol i'n gweithwyr achos i'w helpu i ddeall anghenion cleifion ag anableddau dysgu neu'r rhai sydd ag ymddygiadau efallai sy'n herio eraill. Gwnaethom hefyd roi hyfforddiant tebyg i aelodau ein paneli.

Mae'r tabl isod yn dangos y dadansoddiad o apeliadau yn erbyn penderfyniadau panel eleni yn ôl math o apêl.

**Tabl 13: Apeliadau yn erbyn penderfyniadau panel yn ôl math o apêl**

|                        | Yr Awdurdod Safonau Proffesiynol | Cofrestrai |
|------------------------|----------------------------------|------------|
| Apeliadau a gynhaliwyd | 5                                | 13         |
| Apeliadau a wrthodwyd  | 0                                | 9          |

## Adfer enw unigolyn i'r gofrestr

Gall nyrs neu fydwraig sydd wedi'i dileu o'r gofrestr gan banel wneud cais i adfer ei henw i'r gofrestr ar ôl pum mlynedd. Cyn y gall ailymuno â'r gofrestr, mae'n rhaid iddi fodloni panel ei bod yn addas i ymarfer. Os bydd ei chais yn llwyddiannus, fel arfer bydd angen iddi ddilyn rhaglen dychwelyd i ymarfer.

Mae Tabl 14 yn dangos canlyniadau ceisiadau adfer yn 2018–2019. Nid ydym wedi nodi unrhyw dueddiadau sy'n ymwneud ag amrywiad yn nifer y ceisiadau adfer dros yr ychydig flynyddoedd diwethaf. Ni fydd rhai ceisiadau i'w hadfer yn mynd gerbron panel am nad ydym yn cael yr holl wybodaeth angenrheidiol gan y cofrestrai. Rydym wedi nodi rhai cyfleoedd i symleiddio ein prosesau y byddwn yn eu rhoi ar waith yn 2019-2020.

**Tabl 14: Canlyniadau ceisiadau adfer**

| Canlyniad                     | 2018–19 | 2017–18 | 2016–17 |
|-------------------------------|---------|---------|---------|
| Cyfanswm y ceisiadau a gafwyd | 47      | 52      | 35      |
| Ceisiadau a dderbyniwyd       | 16      | 21      | 5       |
| Ceisiadau a wrthodwyd         | 10      | 15      | 5       |

Mae Tabl 15 yn dangos y dadansoddiad o benderfyniadau adfer eleni yn ôl math o gofrestriad.

**Tabl 15: Penderfyniadau adfer yn ôl math o gofrestriad**

|                         | Cyfanswm 2018-19 | Nyrs | Bydwraig |
|-------------------------|------------------|------|----------|
| Ceisiadau a dderbyniwyd | 16               | 16   | 0        |
| Ceisiadau a wrthodwyd   | 10               | 10   | 0        |

# Ffocws ar gyfer y dyfodol: 2019–2020

## Gweithredu ein cyfeiriad strategol newydd

Ar ddechrau 2019, gwnaethom werthuso cynlluniau peilot ein strategaeth er mwyn gweld beth sydd angen i ni ei wneud i weithredu ein ffyrdd newydd o weithio yn llawn. Byddwn yn parhau i ymgysylltu â'r proffesiynau a'n rhanddeiliaid i feithrin ffyrdd newydd o weithio, i sicrhau bob pobl wrth wraidd ein gwaith, ac i greu diwylliant o fod yn agored, yn onest ac yn atebol lle mae dysgu o gamgymeriadau yn eu hatal rhag digwydd eto. Rydym yn disgwyl dechrau rhoi hyn ar waith yn ystod haf 2019 a byddwn yn adrodd ar fuddiannau cychwynnol ein ffyrdd newydd o weithio yn ein hadroddiad blynyddol nesaf.

## Dull sy'n canolbwyntio ar yr unigolyn

Bwriadwn adeiladu ar y camau hyn a gymerwyd gennym eleni i wella'r ffordd rydym yn ymgysylltu â'r bobl sy'n gysylltiedig â'n proses addaswydd i ymarfer fel eu bod yn teimlo eu bod yn cael eu cefnogi'n well. Mae hyn yn cynnwys sicrhau ein bod yn trin pawb â pharch, yn gwrando ar yr hyn sydd ganddynt i'w ddweud a bod yn dryloyw a gonest gyda phobl pan aiff rhywbeth o'i le.

Bydd y Gwasanaeth Cymorth Cyhoeddus yn parhau i sicrhau gwelliannau i'r modd rydym yn ymdrin â phobl drwy waith y grŵp llywio a fydd yn bwydo i mewn i'n Strategaeth ar gyfer 2020-2025. Byddwn yn gweithio gyda chyflogwyr i sicrhau ein bod yn gwybod o ddechrau achos a oes teuluoedd neu gleifion yn gysylltiedig â'r achos fel y gallwn roi'r wybodaeth gywir iddynt cyn gynted â phosibl. Byddwn hefyd yn parhau i sicrhau bod ein llythyrau a'n gohebiaeth â phobl yn briodol o ran naws ac iaith. Byddwn yn adeiladu ar y gwelliannau a wnaethom i wybodaeth a ddarperir ar ein gwefan i gleifion, pobl sy'n defnyddio'r gwasanaethau ac aelodau o'r teulu.

Byddwn hefyd yn gwella'r ffyrdd o gefnogi nyrsys, bydwagedd a chymdeithion nyrsio lle y codwyd pryderon ynghylch eu haddaswydd i ymarfer. Byddwn yn lansio llinell gyngor i bobl er mwyn rhoi cymorth emosiynol a'u cyfeirio at asiantaethau eraill a all roi cymorth.

I'r nyrsys, y bydwagedd a'r cymdeithion nyrsio hynny sydd heb gynrychiolaeth, rydym yn gweithio gyda sefydliad annibynnol i roi cyngor cyfreithiol pro-bono iddynt.

## Cynyddu ein gallu ym maes data

Rydym eisoes wedi dechrau gwneud gwelliannau sylweddol i'r modd rydym yn casglu ac yn dadansoddi ein data drwy fuddsoddi mewn systemau ac adnoddau newydd. Y flwyddyn nesaf byddwn yn parhau i ddatblygu ein dadansoddiad o ddata er mwyn ein helpu i ddeall yn well ein cofrestr a meysydd o risg mewn lleoliadau iechyd a gofal. Byddwn hefyd yn parhau i weithio ar draws y sefydliad a gyda rhanddeiliaid allanol, gan ddefnyddio'r wybodaeth a gesglir a dysgu gwersi pan fydd rhywbeth yn mynd o'i le.





# Nodiadau ar y data

## Cymaroldeb

Rydym yn adrodd ar ddigwyddiadau gan ddefnyddio rhifau achosion yn hytrach na rhifau adnabod personol (PINs) y nyrsys a'r bydwraidd fel y dynodydd.

## Cofrestrriad deuol

Gall rhywun gofrestru gyda ni:

- fel nyrs
- fel bydwraig
- fel nyrs a bydwraig (a elwir yn gofrestrriad deuol).
- fel cydymaith nyrsio.

Os codir pryderon am addasrwydd i ymarfer rhywun sydd â chofrestrriad deuol, byddwn yn cofnodi p'un a yw'r pryderon wedi codi yn eu hymarfer fel nyrs neu bydwraig.

Os nad yw'r pryderon yn ymwneud yn uniongyrchol â'u hymarfer clinigol – er enghraifft, oherwydd eu bod yn ymwneud â'u proffesiynoldeb yn gyffredinol – rydym yn cofnodi eu bod yn ymwneud â'u cofrestrriad deuol.

## Cyfnod adrodd

Nid ydym yn cwblhau pob achos a gawn yn ystod y cyfnod adrodd. Felly bydd gwahaniaethau rhwng y niferoedd a geir a'r canlyniadau ar gyfer y flwyddyn.

## Cydraddoldeb, amrywiaeth a chynhwysiant

Rydym yn cyhoeddi data cydraddoldeb, amrywiaeth a chynhwysiant yn ein hadroddiad cydraddoldeb ac amrywiaeth blynyddol ar wahân.





